

LA
EXPERIENCIA
LEADs
*Guías de admisión
universitaria*

Descubrimiento

(sustantivo): acción de encontrar lugares, información u objetos; hallazgo, aprendizaje o descubrimiento de algo nuevo.



por Lupe Alfonso, decana asociada de Admisión, y
Timothy Fields, decano asociado sénior de Admisión

EMORY





TABLA DE CONTENIDOS / ÍNDICE

<i>Descripción general de Emory University</i>	3
<i>Descripción de Descubrimiento</i>	5
<i>Tipos de universidades e instituciones académicas</i> ..	7
<i>¿Qué es la compatibilidad con una universidad?</i> ...	12
<i>Compatibilidad académica</i>	12
<i>Compatibilidad geográfica</i>	13
<i>Compatibilidad con el campus y la comunidad</i>	14
<i>Compatibilidad con la vida social</i>	15
<i>Compatibilidad financiera</i>	16
<i>Explorando e investigando las universidades</i>	19
<i>Planes de solicitud de admisión</i>	21
<i>Plataformas de solicitud de admisión</i>	24
<i>Decisiones de admisión</i>	27
<i>Otras opciones a tener en cuenta</i>	29
<i>Año sabático</i>	29
<i>Admisión por traslado</i>	30
<i>Cronograma para el último año de la preparatoria</i>	31
<i>Otoño</i>	31
<i>Invierno</i>	31
<i>Primavera</i>	32
<i>Final de primavera</i>	32
<i>Verano</i>	32
<i>Términos de importancia</i>	34
<i>Conéctate con nosotros</i>	37

DESCRIPCIÓN GENERAL DE EMORY UNIVERSITY



Emory University es una universidad competitiva a nivel nacional, destacada en investigación y artes liberales, situada en la ciudad global de Atlanta. En Emory, nuestra prioridad es el éxito y desarrollo del estudiante — a nivel personal, social y profesional; es por eso que los profesores de nuestros cuatro colegios de pregrado asesoran académicamente a los estudiantes, sus compañeros de clase se apoyan entre sí y los administradores crean programas a nivel individual o grupal.

Recursos para estudiantes universitarios de primera generación y estudiantes de bajos recursos

Emory University goza de reconocimiento como una institución académica superior por su compromiso demostrado con mejorar las experiencias y los resultados de los estudiantes universitarios de primera generación. En Emory animamos, apoyamos y celebramos a nuestros estudiantes de primera generación.

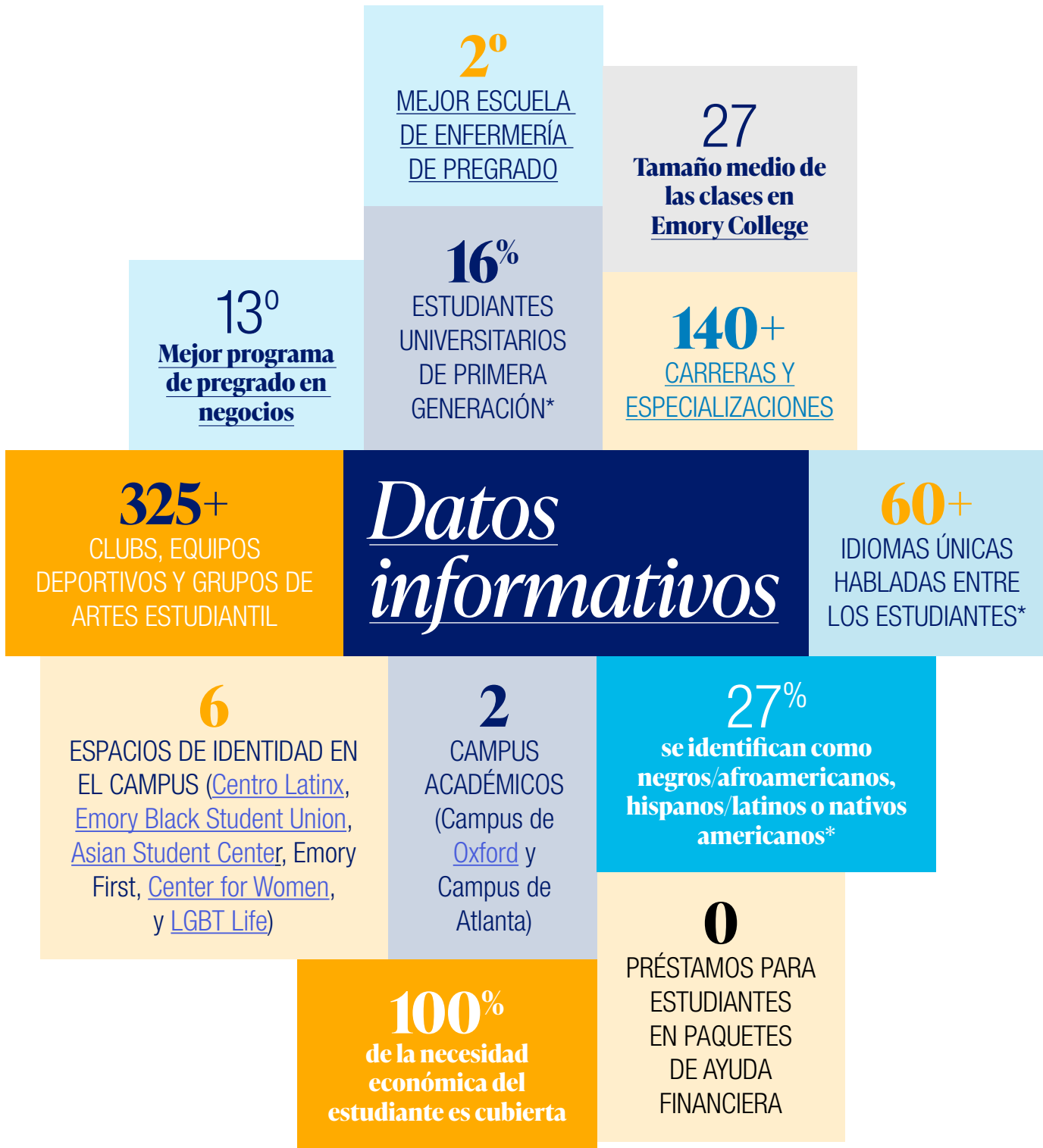
Ayuda a los estudiantes indocumentados

En Emory, son bienvenidas las solicitudes de estudiantes indocumentados (con o sin DACA) que quieran aplicar como estudiantes de primer año universitarios. Emory cubre al 100% las necesidades financieras que demuestren los estudiantes indocumentados de pregrado que sean admitidos como estudiantes de primer año y que se hayan graduado de una preparatoria en los Estados Unidos. Ya estando en Emory, los estudiantes indocumentados recibirán ayuda adicional de nuestro [Programa Mariposa](#).

Atlanta

Atlanta está en el centro de las industrias de negocios, tecnología, entretenimiento y salud en el Sureste de los Estados Unidos, brindando muchas maneras de acumular experiencias y divertirse. El dinamismo de la ciudad se debe a la variedad de sus vecindarios, cada uno con su ambiente distintivo y comunidades únicas. Atlanta cuenta con el aeropuerto más transitado del mundo, ideal para viajar de vacaciones o a trabajos y pasantías. Incluso, Atlanta también es una de las mejores ciudades para pasantías, lugares para dar inicio a tu carrera profesional, accesible y amigable para perros/gatos/mascotas, y tiene una de las mayores poblaciones de estudiantes universitarios.

[Volver a la TABLA DE CONTENIDOS](#)



*Información de la clase del 2027 de estudiantes de Emory College.

[Volver a la TABLA DE CONTENIDOS](#)



DESCRIPCIÓN DE DESCUBRIMIENTO

Cómo usar esta guía

El propósito de nuestras *Guías de admisión universitaria* es facilitar la exploración y entendimiento del proceso de solicitud de admisión universitaria para todos los estudiantes. Las guías están divididas en cuatro secciones individuales teniendo en cuenta que cada estudiante llega al proceso de admisión universitaria con diferentes necesidades y preguntas.

Aunque fue creado con la intención que los estudiantes empezaran con Liderazgo y terminaran con Descubrimiento, puedes recorrer y explorar las secciones que consideres más útiles y se adapten mejor a tus preguntas. Te recomendamos que te familiarices con los temas de cada sección consultando el índice. Puedes buscar palabras clave, pasar de un tema a otro o leer todas las secciones de principio a fin. La decisión está en tus manos. Para acceder a las secciones "Liderazgo," "Enriquecimiento" y "Apoyo," [haz clic aquí](#).



La sección de Descubrimiento discute temas que te pueden ayudar a seleccionar una universidad que refleje tus valores y te ayude a crecer como líder. En esta sección aprenderás sobre:



Los planes de admisión, las plataformas y los resultados de las decisiones



Diferentes tipos de universidades



Cómo investigar las universidades y organizar la información en una lista



Cómo identificar los factores que debes tener en cuenta a la hora de elegir una universidad



Qué hacer en el último año de preparatoria para navegar el proceso de admisión universitaria



Opciones alternativas como los años sabáticos o la admisión por traslado

[Volver a la TABLA DE CONTENIDOS](#)



De Parte de Lupe y Tim



A la hora de buscar universidades, es importante informarse sobre qué tipo de colegios y universidades hay disponibles. En los Estados Unidos hay más de 4.000 instituciones universitarias y hay aún más en el resto del mundo. Ante tantas opciones, además de los distintos plazos, modalidades de admisión y plataformas para elegir, es importante elegir la opción

que sea más compatible contigo y se adapte más a tus necesidades y posibilidades.

Conocerte mejor a ti mismo y entender el proceso de solicitud de admisión universitaria te ayudará a tomar una decisión más consciente. De esta manera, podrás analizar los pros y los contras de cada opción y ver cómo se adaptan a tus valores y objetivos. Aplicar este conocimiento te permitirá entender mejor el proceso de admisión universitaria y, a pesar de que haya tantas cosas que debes tener en mente, te ayudará seguir en control de la situación. Invierte tiempo en profundizar en conocerte mejor y en abrirte a las oportunidades y recursos que ofrecen las universidades.

[Volver a la TABLA DE CONTENIDOS](#)



TIPOS DE UNIVERSIDADES E INSTITUCIONES ACADÉMICAS

La mayoría de las universidades se clasifican en una o más de las siguientes categorías. Es importante saber qué tipo de universidad estás eligiendo, ya que esto puede determinar las asignaturas y titulaciones a las que puedes acceder. En términos generales, estas instituciones se clasifican en función de su enfoque educativo, niveles de titulación y estructura institucional. Veamos las principales clasificaciones de las universidades en los Estados Unidos:

Universidades públicas: se financian y gestionan a través de los gobiernos estatales. Por lo general, ofrecen una gran

variedad de programas de licenciatura y posgrado y cuentan con un mayor número de estudiantes. En general, las matrículas de las universidades públicas son menos para los estudiantes que residen en el estado que para los que residen fuera o en el extranjero.

Universidades privadas: se financian con fondos privados, como donaciones y matrículas. Por lo general, tienen menos estudiantes y pueden brindar una formación académica mucho más personalizada.

Universidades de artes liberales: se centran en un desarrollo integral y en estudios de pregrado. Suelen tener menos estudiantes por clase y fomentan el pensamiento crítico y la exploración intelectual.

Colegios comunitarios: ofrecen titulaciones de grado técnico superior y programas de certificación. Ofrecen opciones más económicas para los estudiantes que quieran estudiar los dos primeros años de su educación universitaria antes de cambiarse a una titulación de cuatro años o empezar a trabajar.

Universidades de un solo sexo: cuentan con una larga trayectoria en la promoción de la autonomía y la creación de ambientes favorables para el crecimiento académico y personal de sus estudiantes.





Instituciones y universidades religiosas:

pertenecen a denominaciones religiosas o creencias específicas. Por lo general, incluyen valores y enseñanzas religiosas en sus programas académicos y en la vida en el campus.

Universidades de investigación: conceden prioridad a la investigación académica y a los programas avanzados de postgrado. Las universidades ofrecen una gran variedad de programas de pregrado, maestría y doctorado. Se destacan por la investigación innovadora y la experiencia y competencia de sus profesores.

Universidades especializadas: Las universidades especializadas se centran en disciplinas específicas o campos relacionados con una carrera, como las escuelas de arte, los conservatorios de música, los institutos técnicos y las escuelas de negocios.

Además de las categorías antes mencionadas, las Instituciones al Servicio de las Minorías (MSI, por sus siglas en inglés) atienden principalmente las poblaciones estudiantiles con menor representación. Estas instituciones juegan un rol fundamental en el sistema educativo ya que

[Volver a la TABLA DE CONTENIDOS](#)



TIPOS DE UNIVERSIDADES E INSTITUCIONES ACADÉMICAS, CONTINUADA

promueven la diversidad y la inclusión en el sistema educativo. Las MSI suelen ser orientados para grupos específicos de estudiantes, como, por ejemplo:

Historically Black Colleges and Universities (HBCU): Las HBCU son instituciones creadas antes de 1964 con la misión principal de servir a la comunidad afroamericana. Cuentan con una larga historia ofreciendo oportunidades de educación superior a estudiantes afroamericanos y han contribuido significativamente al liderazgo, la cultura y los movimientos de derechos civiles de los afroamericanos.

Hispanic-Serving Institutions (HSI): Las HSI son instituciones con una significativa representación de estudiantes hispanohablantes. Para que una institución se considere HSI, debe tener una matrícula de al menos un 25% de estudiantes hispanohablantes.

Tribal Colleges and Universities (TCU): Las TCUs son instituciones de educación superior controladas y operadas por tribus nativas americanas. Sirven a las comunidades nativas americanas y a menudo integran la cultura y el conocimiento indígena en sus programas educativos.

Asian American and Native American Pacific Islander–Serving Institutions (AANAPISI): Las AANAPISI son instituciones con un gran número de estudiantes asiático-americanos y nativos americanos de las islas del Pacífico. Para ser considerada una AANAPISI, una institución debe tener una matrícula de al menos el 10% de estudiantes asiático-americanos y nativos americanos de las islas del Pacífico.



Emory University es una universidad de investigación (research 1 university) centrada en artes liberales. Tiene nueve colegios para estudiantes de pregrado, postgrado y profesionales.

[Volver a la TABLA DE CONTENIDOS](#)



ENTENDIENDO LA COMPATIBILIDAD CON UNIVERSIDADES

¿Cómo saber cuál es la mejor universidad para ti?

A veces, decidir adónde aplicar y asistir a la universidad puede ser abrumador. Al crear tu lista de universidades, si reflexionas sobre tus propios valores podrás identificar las universidades que son más compatibles con tus intereses y necesidades.

Tus valores pueden definirse como las características y comportamientos que te motivan y guían tus decisiones. Estos son algunos de los valores más comunes:

- Familia y comunidad
- Diversidad y sentido de pertenencia
- Estabilidad financiera y retorno de la inversión
- Colaboración, amistad y compasión
- Libertad, independencia y oportunidades de aprendizaje
 - Salud y bienestar
- Justicia, progreso y moralidad

Entonces, cada vez que escuches la frase “encuentra una universidad que sea adecuada para ti,” o que “sea compatible” tienes que pensar en lo que valores.

Cuando encuentres una institución que refleje tus propios valores, significa que has encontrado una universidad “buena” y “adecuada” para ti.

Por ejemplo, si lo que a ti te motiva es hacer bien lo correcto y encontrar formas para ayudar a los demás, es posible que tengas más compatibilidad con universidades:

- Cuya misión sea servir a las personas, y donde la comunidad pueda participar en investigaciones que sirvan para mejorar la vida de los demás
- Que tengan centros dedicados a la ética, donde los profesores debaten sobre asuntos morales
- Que den oportunidades para hacer servicio comunitario en los que los estudiantes puedan dar de su tiempo dentro y fuera de la universidad

Si tienes en cuenta tus valores personales, podrás identificar las escuelas más adecuadas para ti.



[Volver a la TABLA DE CONTENIDOS](#)



ENTENDIENDO LA COMPATIBILIDAD, CONTINUADA

Una buena opción debe ser beneficiosa para ambas partes

Así como los estudiantes evalúan las universidades en el que estudiarán, las universidades evalúan a los estudiantes a los que admitirán. Los comités de admisión buscan en las solicitudes que los estudiantes estén en sintonía con los valores que son promovidos por la institución, ya que los estudiantes son esenciales para que la institución progrese. Por lo tanto, encontrar una buena opción significa que será beneficioso para ti y para la universidad.



Las buenas opciones tienen múltiples capas y elementos

Al identificar algunos valores clave o factores para ti, podrás determinar las universidades que sean (o no sean) buenas para ti. Ten en cuenta que es posible que algunas universidades no podrán satisfacer todas tus necesidades. Lo mejor es que determines qué elementos son "esenciales," "deseable" y "menos importante." Si sabes qué es negociable y qué es determinante, te resultará más fácil tomar una decisión.

Tipos de factores o elementos

Algunos de los factores que debes tener en cuenta para evaluar las opciones de una institución educativa son:

Cuestiones académicas

Campus y comunidad

Vida social

Geografía y ubicación

Finanzas



Compatibilidad académica

Aspectos relacionados al ámbito académico:

Requisitos del currículo ofrecido en la universidad

- ¿Tendrás que presentar una solicitud para un colegio específico dentro de una universidad más grande? Por ejemplo, en Vanderbilt, también hay que presentar una solicitud adicional para la escuela de música (Blair School of Music).
- ¿La universidad tiene un plan de estudios básico obligatorio para todos los estudiantes?
- ¿Hay requisitos de educación general (GER) que cumplir?
- ¿Cuándo hay que elegir una especialización? ¿Es fácil cambiar de especialización?

Recursos académicos

- ¿Existen oportunidades de investigación? ¿De qué tipo? ¿Cuándo se puede empezar a investigar?
- ¿La institución cuenta con tutores académicos o instructores complementarios?
- ¿Es fácil establecer contacto con profesores y con los asesores académicos?
- ¿La institución ofrece la posibilidad de estudiar en el extranjero? ¿Dónde? ¿Con qué frecuencia se puede ir al extranjero?

Información sobre las clases

- ¿De qué tamaño son las clases en promedio? ¿Cuál es el máximo número de estudiantes por clase?
- ¿Cuál es la proporción de estudiantes a profesores?
- ¿Cómo es el formato de las clases? ¿Mesas redondas? ¿Auditorios?



[Volver a la TABLA DE CONTENIDOS](#)



Compatibilidad geográfica

Aspectos relacionados a la ubicación geográfica y la localización:



Clima y estaciones

- ¿Quieres vivir en un lugar que tenga todas las cuatro estaciones?
- ¿Quieres vivir en un clima distinto al de tu infancia? ¿O prefieres vivir en un clima similar?
- ¿Cómo quieres que sean tus fines de semana? Si te gusta surfear en la playa necesitarás un ambiente distinto que si prefieres hacer senderismo en la montaña.

Disponibilidad de recursos locales

- ¿Quieres estar en un lugar urbano, suburbano o rural?
- ¿Quieres vivir en una ciudad grande o pequeña?
- ¿Qué tipo de recursos hay en una ciudad grande? ¿Qué tipo de recursos hay en una ciudad pequeña? Ten en cuenta lo siguiente:
 - La cantidad de pasantías disponibles y los tipos de compañías que hay en el área
 - Cuántas universidades y colegios hay en la zona
 - Cómo es el transporte público de la zona
 - Requisitos personales (acceso a comidas, barberías, peluquerías, e iglesias específicas)
 - Entretenimiento y atracciones en el área

Cercanía a tu casa o al aeropuerto

- ¿La universidad está lejos de donde vives? ¿Cómo vas a llegar? Si no tienes automóvil, ¿puedes ir en transporte público?
- ¿Queda cerca de un aeropuerto? ¿Hay vuelos directos desde tu ciudad?
- ¿Tiene cerca algún aeropuerto internacional?
- ¿Cuántos vuelos diarios/semanales hay desde o hacia tu ciudad?



Compatibilidad con el campus y la comunidad

Aspectos relacionados a la vida en el campus y la comunidad:

Tamaño

- ¿Quieres asistir a una universidad **pequeña (de menos de 5000 estudiantes), mediana (de 5000 a 15000 estudiantes) o grande (de más de 15000 estudiantes)**?
- ¿Hay transporte dentro del campus?
- ¿De qué tamaño quieres que sea la comunidad universitaria con la que te relacionarás?
- ¿Quieres que todos te reconozcan cuando caminas por el campus o prefieres que siempre haya gente nueva por conocer?

Comunidad diversa e inclusiva

- ¿Cuántos estudiantes son de primera generación o de color?
- ¿Cuánta diversidad socioeconómica tiene la institución? ¿Cuántos estudiantes reciben ayuda financiera o becas?
- ¿Cuántos estudiantes internacionales hay? ¿De dónde son?
- ¿Cuántos estudiantes son del mismo estado que la universidad?
- ¿Cuál es la proporción entre estudiantes de sexo femenino y masculino?
- ¿Qué porcentaje de profesores y del personal es de color?

Seguridad

- ¿Qué medidas existen para garantizar la seguridad de la comunidad?
- ¿Qué recursos tiene la universidad para cuando estudias hasta tarde?
- ¿Cuántos profesionales viven o supervisan las residencias?



Compatibilidad con la vida social

Aspectos relacionados a la vida social:



Organizaciones

- ¿Cuántos clubs y organizaciones estudiantiles hay? ¿Cómo se financian?
- ¿Qué tipos de clubs y organizaciones estudiantiles existen? ¿Es fácil crear un club?
- ¿Las fraternidades y sororidades griegas y el atletismo forman parte de la cultura universitaria?

Recursos de salud mental y bienestar

- ¿Qué recursos hay para ayudarte en la transición a la vida social universitaria?
- ¿Qué recursos hay para tu bienestar durante los cuatro años de universidad?
- ¿Es fácil acceder a los servicios de psicología? ¿Es gratuito?
- ¿Existen clases grupales de gimnasia? ¿Son gratuitas?
- ¿Qué oficinas del campus se especializan en el éxito estudiantil?

Tradiciones del campus

- ¿Qué fomenta la integración y el sentido de pertenencia en la escuela?
- ¿Cuáles son las actividades que unen y conectan a los estudiantes del campus?
- ¿Cuáles son las actividades que sirven para que los estudiantes compartan y aprendan de las experiencias de sus compañeros?



Compatibilidad financiera

En el proceso de admisión universitaria, una buena elección financiera tendrá en cuenta la compatibilidad que existe entre tus recursos financieros y el precio de asistir la universidad. Es un aspecto esencial del proceso ya que influye directamente la capacidad del estudiante para pagar los estudios y asistir a una institución específica. Para entender cuál es la mejor opción financiera es fundamental saber si los paquetes de ayuda financiera incluyen préstamos y si las universidades cubren el 100% de la necesidad económica del estudiante y su familia.

A la hora de evaluar una buena opción financiera, los estudiantes y sus familias deben tener en cuenta los siguientes factores:

Matrícula y tasas: Es necesario que calcules el total de la matrícula y las tasas obligatorias para asistir a la universidad durante un año académico. El costo puede variar considerablemente según la universidad.

Comida y alojamiento: Debes tener en cuenta el costo del alojamiento en el campus y los planes de comida. Estos gastos suelen ser elementos significativos del costo total de la universidad.

Paquetes de ayuda financiera: Analiza los paquetes de ayuda financiera que te ofrece cada universidad. Esto incluye subvenciones, becas, oportunidades de trabajo y estudio y préstamos. Fíjate en la cantidad disponible por becas (dinero que no tienes que devolver) en compara-



ción con los préstamos (dinero que sí tienes que devolver).

Contribuciones familiares: Evalúa el Student Aid Index (SAI), que es un sustituto de Expected Family Contribution (EFC) y calcula la cantidad de ayuda financiera que un estudiante tiene derecho a recibir, basada en sus necesidades, determinada por la Free Application for Federal Student Aid (FAFSA) u otros formularios de ayuda financiera. El total es la cantidad que se espera que pueda pagar la familia contra los gastos universitarios.

Otros gastos: Ten en cuenta gastos adicionales como los libros, el transporte, los gastos personales y el seguro médico.

[Volver a la TABLA DE CONTENIDOS](#)



ENTENDIENDO LA COMPATIBILIDAD, CONTINUADA

En la elección de una universidad, es importante encontrar un equilibrio entre una buena oferta académica y social y un precio económico para el estudiante y su familia. Así, la experiencia universitaria no es únicamente enriquecedora desde el punto de vista académico, sino también económicamente sostenible a largo plazo. Al analizar una buena elección financiera, debes tener en cuenta que en la mayoría de los casos habrá algún tipo de inversión económica por parte del estudiante o de su familia.

Para más información sobre ayudas económicas, consulta la sección correspondiente de nuestro folleto de [Enriquecimiento](#). Además, en la sección de [Apoyo](#) se ofrece información sobre Educación Financiera.





Estadísticas específicas de Emory

Datos relacionados con distintos tipos de compatibilidad

Al considerar si Emory puede ser una buena universidad para ti, ten en cuenta lo siguiente con respecto a los tipos de compatibilidad.

Aspectos académicos

- [Requisitos generales de educación](#)
- [Oportunidades de investigación](#)
- [Oportunidades de estudio en el extranjero](#)

Aspectos geográficos

- Emory tiene dos campus académicos de pregrado: el Campus de Atlanta y el de Oxford.
- [Emory College](#), en el campus de Atlanta, está a 15 minutos del centro de la ciudad.
- [Oxford College](#), a unos 38 millas al este de Atlanta, está a 45 minutos del centro de la ciudad.

Aspectos del campus y la comunidad

- [Residencias temáticas](#)
- [Programas organizados por la Oficina de Participación Racial y Cultural](#)

Aspectos de la vida social

- La organización más grande del campus es [Volunteer Emory](#)
- El evento más grande fuera del campus es [Diwali](#)
- [Recursos para el bienestar mental](#)
- [Iniciativa del desarrollo estudiantil \(Student Flourishing\)](#)
- [Tradiciones en el campus](#)

Aspectos financieros

- Emory satisface el 100% de las necesidades financieras demostradas por los estudiantes nacionales, indocumentados y DACA.
- Nuestros paquetes de ayuda financiera no incluyen préstamos estudiantiles

Para más información sobre Emory y ver si es la opción adecuada para ti, [haz clic aquí](#).



[Volver a la TABLA DE CONTENIDOS](#)



EXPLORANDO E INVESTIGANDO UNIVERSIDADES

DESARROLLA UNA LISTA DE POSIBLES OPCIONES

Investigar universidades te permite tomar decisiones bien informadas sobre tus estudios universitarios y tendrás más posibilidades de encontrar una institución que se adapte a tus aspiraciones académicas, personales y profesionales. Asimismo, podrás enfocar el proceso de solicitud de admisión siguiendo una estrategia que te permita presentarte como un buen candidato. Aunque hay rangos nacionales y otras herramientas estandarizadas que sirven para entender qué ofrecen las universidades a sus estudiantes, tú eres la única persona que sabe lo que quiere y, en la mayoría de los casos, recurrir a fuentes externas no te ayudará a encontrar cuáles son las mejores universidades para ti.

Cuando empieces a buscar universidades, ten en cuenta lo siguiente:

- 1. Haz una lista de criterios:** Haz una lista con los aspectos que son imprescindibles para ti en una universidad. Tenerlos escritos te servirán de guía en tu búsqueda.
- 2. Contacta a los consejeros de preparatoria:** Pídeles consejos a los consejeros de tu escuela preparatoria; ellos podrán guiarte y acompañarte mientras investigas.
- 3. Utiliza recursos en línea:** Existen sitios web que sirven para encontrar universidades como BigFuture del College Board, Naviance, Niche y College Scorecard y para analizar las universidades que encajan con tus criterios. En estos sitios web encontrarás información útil sobre los aspectos académicos de la institución, la vida en el campus, ayuda financiera y mucho más.
- 4. Visita los sitios web de las universidades:** Visita las páginas web oficiales de las universidades en las que estés interesado. Infórmate sobre los requisitos de admisión, los programas disponibles, las comodidades del campus, las opciones de ayuda financiera y los programas o recursos especiales para estudiantes.
- 5. Revisa en las redes sociales:** Revisa las redes sociales, blogs o el periódico escolar para informarte mejor sobre los valores y la cultura de las universidades.
- 6. Asiste a sesiones virtuales o presenciales:** Muchas universidades realizan visitas virtuales o en persona. También es posible que las universidades envíen representantes a tu escuela preparatoria para organizar visitas y ferias universitarias. Consulta con el consejero de tu preparatoria para más información.



Recuerda que buscar universidades es un proceso que requiere mucho tiempo y esfuerzo. Por eso, te recomendamos que te hagas cuadro en Excel, Google u otro sistema para que puedas comparar las distintas universidades (incluyendo las fechas de cierre de solicitud), y que analices las distintas opciones. Confía en tus instintos y establece cuáles son tus prioridades en tu experiencia universitaria.

Selecciona diferentes universidades para solicitar admisión

En cuanto a la admisión universitaria, se utilizan términos en inglés como "safety," "target" y "reach" para clasificar las universidades basadas en que tan probable es que te admitan. Esto es lo que significa cada una de esas categorías:

Safety Schools: Son universidades donde tienes muchas probabilidades de que te admitan basada en tus registros académicos y tus calificaciones.

Target Schools: Son universidades donde es probable que te admitan, pues tus registros académicos y calificaciones se ajustan a las del promedio de otros estudiantes de esa institución. Aunque es probable que puedas estudiar en las universidades dentro de esta clasificación, no hay garantías de que te admitan, así que son opciones competitivas, aunque todavía realistas para ti.

Reach Schools: Son universidades donde tus credenciales están por debajo a las del promedio de otros estudiantes de esa universidad. Son instituciones más selectivas, con normas de admisión más estrictas. Se considera más difícil acceder a estas universidades, pero merece la pena tenerlas en cuenta, sobre todo, si tienes un interés especial.

Es fundamental que hagas una lista de universidades equilibrada que incluya una combinación de *safety schools*, *target schools* y *reach schools*. Este enfoque te ofrecerá una variedad de opciones y te garantizará que cuentes con alternativas durante el proceso de solicitud universitaria. Debes investigar minuciosamente las universidades, teniendo en cuenta los factores académicos, la cultura del campus, la ubicación, ayuda financiera y oportunidades extracurriculares, para determinar cuáles son las universidades que mejor se adaptan a tus metas personales y académicas.

Enlaces de investigación específicos de Emory

- [Blog \(Inside Emory Admission\)](#)
- [Sitio Web de Admisión de Emory](#)
- [Instagram de Admission de Emory](#)
- [YouTube de Admission de Emory](#)

PLANES DE SOLICITUD DE ADMISIÓN



¿Para qué sirve tener varios tipos de planes?

Todas las universidades disponen de distintos planes de admisión para los estudiantes comenzando su primer año. Esto te permite inscribirte en el plan que se ajuste mejor a tus necesidades. A continuación, presentamos un cuadro con los tipos más comunes de planes de admisión y sus características.

Plan	Características Únicas	Limitaciones	Fecha límite	Decisión de admisión	Información útil
Decisión Temprana 1 (ED1)	Descubre temprano la decisión de la solicitud con un compromiso vinculante de inscripción firmado por el estudiante, la familia y el consejero.	No se pueden tener aplicaciones tempranas simultáneamente activas.	Otoño	Otoño	Ideal para estudiantes que han investigado exhaustivamente las universidades y han escogido una "primera opción". Es una excelente opción para estudiantes que no necesitan tener en cuenta información adicional ni comparar otros resultados u oferta de becas.
Decisión Temprana 2 (ED2)			Invierno	Invierno/comienzo de primavera	
Acción Temprana (EA)	Descubre antes la decisión de la solicitud sin un compromiso vinculante de inscripción.	Ninguna	Otoño	Otoño	Ideal para estudiantes que completan sus requisitos de solicitud y no necesitan tiempo adicional para perfeccionarla o corregirla. Una excelente opción para estudiantes que desean una notificación de decisión temprana y que todavía les da la posibilidad de considerar información adicional (por ej., ayuda financiera) antes de tomar una decisión final.
Acción Temprana Restrictiva (REA)		No se pueden tener aplicaciones tempranas simultáneamente activas.	Otoño	Otoño	
Decisión regular (RD)	Solicitud "estándar"	Ninguna	Invierno	Primavera	Los estudiantes pueden comparar decisiones y paquetes de ayuda financiera antes de decidir en donde ingresar.
Admisión rotativa	Solicitud "estándar" sin una fecha límite.	La universidad continuará leyendo las solicitudes hasta que el cupo esté lleno.	Flexible	Flexible	Para ser considerados, los estudiantes deben completar esta solicitud tan pronto como sea posible.



Preguntas frecuentes

¿A cuántas universidades puedo inscribirme en el programa de Decisión Temprana 1 (ED1)?

Una. Solamente puedes solicitar ED a una universidad. Si no te admiten en ED 1, podrías aplicar con la Decisión Temprana 2 (ED2) en otra universidad.

¿Tengo que esperar el resultado de admisión ED para poder solicitar la admisión en otras universidades con decisión regular (RD)?

No. Puedes aplicar a otras universidades con decisión regular en cualquier momento.

¿Puedo aplicar con la Decisión Temprana (ED) y la Acción Temprana Restrictiva (REA)?

Normalmente, la respuesta es no, ya que la acción temprana restrictiva estipula qué puedes y qué no puedes hacer. Lo mejor es que consultes el sitio web de cada institución para informarte de los requisitos de su plan de admisión.

¿Qué significa aplicar con un plan vinculante?

Significa tomar la decisión consciente de solicitar la admisión a una universidad con la intención de inscribirte si te admiten. Tú, tus padres/guardianes y el consejero de tu preparatoria firman un contrato que confirma que están de acuerdo en inscribirte.

¿Qué pasa si no puedo pagar el costo de la asistencia y me admiten vía ED?

Antes de aplicar con Decisión Temprana (ED), es importante que revises las reglas de ayuda financiera de la institución, te comuniqués con su oficina de ayuda finan-

ciera y utilices la herramienta Net Price Calculator (calculadora del precio neto) y otras calculadoras de paquetes de ayuda financiera como My Intuition. Si investigas desde el principio, evitarás encontrarte con cualquier sorpresa o confusión que pueda surgir una vez tomada la decisión. Si el paquete de ayuda financiera que recibes es muy distinto del que esperabas, te recomendamos que te pongas en contacto con tu representante de ayuda financiera para que te de asistencia.

¿Es lo mismo ED1 que ED2?

Tanto la Decisión Temprana 1 (ED1) como la Decisión Temprana 2 (ED2) son vinculantes y suponen el mismo nivel de intención de compromiso con la institución en caso de admisión. La única diferencia es el plazo. ED2 tiene una fecha límite posterior para aquellos estudiantes que necesiten un poco más de tiempo para decidir su compromiso con la universidad de su elección.

Si sé que necesito ayuda financiera o becas para ir a la universidad, ¿debería aplicar con ED?

La mayoría de las universidades que tienen la opción de solicitar admisión con Decisión Temprana (ED) suelen contar con paquetes de ayuda financiera muy generosos. Sin embargo, antes de enviar tu solicitud, no olvides consultar la calculadora de precios netos de la universidad en cuestión para darte una idea de cuánto dinero vas a recibir con ayuda financiera.

[Volver a la TABLA DE CONTENIDOS](#)



PLANES DE SOLICITUD DE ADMISIÓN, CONTINUADA

¿Es más fácil entrar por Decisión Temprana (ED) que por Decisión Regular (RD)?

Aunque no diríamos que es “más fácil,” hay ventajas estadísticas en aplicar con Decisión Temprana (ED). En la mayoría de las instituciones, los criterios de admisión son los mismos para todos los planes, pero la diferencia reside en la cantidad de solicitantes y en el porcentaje de estudiantes que se admiten en cada plan. Las universidades selectivas, como Emory, admiten al 50% o más de los estudiantes en los primeros planes, pero apenas una

pequeña parte del total de solicitantes se presenta en esas primeras planes, ya que la mayoría se presenta en el plan de Decisión Regular. Por lo tanto, el índice de admisión más alto en los primeros planes no se debe a que sea más fácil, sino a que en muchos casos más estudiantes aplican en el plan de Decisión Regular (RD) para una parte más pequeña de la clase.

En el blog [Inside Admission de Emory](#) también se analizan los pros y los contras de aplicar con Decisión Temprana (ED).

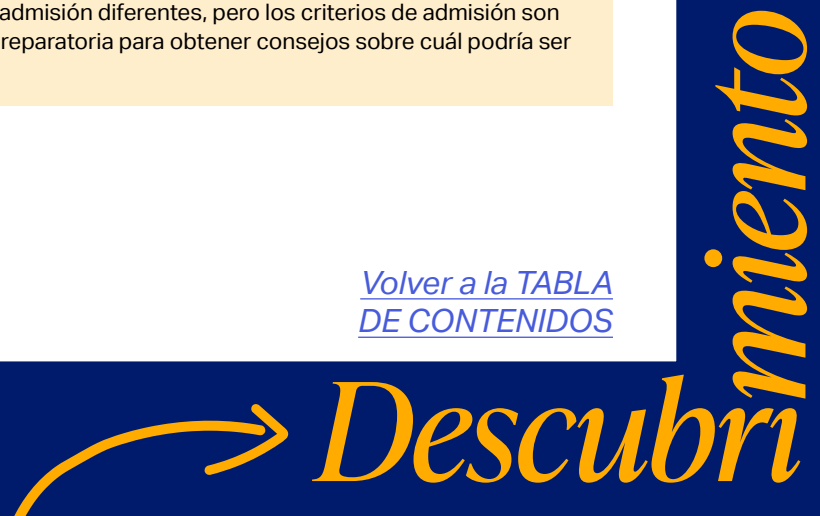
Planes y plazos específicos de Emory

Plan de solicitud	Fecha límite de solicitud	Fecha límite de ayuda financiera	Notificación de decisión
Decisión Temprana 1	1ro de nov.	Perfil CSS e IDOC 6 de dic. FAFSA 31 de ene	15 de dic.
El Programa de Becas	15 de nov.	Depende del plan seleccionado	1ro de marzo
Decisión Temprana 2	1ro de ene.	Perfil CSS e IDOC 10 de ene. FAFSA 31 de ene.	15 de feb.
Decisión Regular	1ro de ene.	Perfil CSS e IDOC 31 de ene. FAFSA 31 de ene.	1ro de abril

Por favor, ten en cuenta: debido a que Emory es una sola institución, los estudiantes pueden entregar una solicitud de Decisión Temprana (ED) tanto para Emory College como para Oxford College si así lo desean. Alternativamente, los estudiantes pueden entregar una solicitud de Decisión Temprana para solo uno de los campus o una solicitud de Decisión Regular para ambos.

En Emory, cada una de estos planes de solicitud tiene tasas de admisión diferentes, pero los criterios de admisión son los mismos. Te recomendamos consultar con tu consejero de preparatoria para obtener consejos sobre cuál podría ser la mejor opción para ti según tu perfil académico.

[Volver a la TABLA DE CONTENIDOS](#)



PLATAFORMAS DE SOLICITUD DE ADMISIÓN



¿Qué es una plataforma de solicitud de admisión?

Al igual que hay varios planes de solicitud de admisión disponibles, también hay diferentes plataformas de solicitud de admisión. Las plataformas de solicitud de admisión son los sitios web que los estudiantes utilizan para tramitar y enviar sus solicitudes de admisión para el primer año. En la página web de cada universidad encontrarás las plataformas de solicitud disponibles. A continuación, se presenta un cuadro con las plataformas de solicitud comunes y sus características.

Plataformas de solicitud



- Mantiene un rastreador de requisitos para cada solicitud, incluyendo los requisitos de escritura de cada universidad.
- Disponible como una aplicación móvil.
- Fácil de previsualizar la solicitud.
- Incluye más de 1.000 colegios y universidades en los Estados Unidos y en el extranjero.
- Dirigida a estudiantes de preparatoria académicamente destacados cuyas familias ganan menos de \$65,000 al año por familia de cuatro integrantes.
- Ofrece la oportunidad de entregar una solicitud a través del proceso de Emparejamiento Nacional de Universidades (National College Match).
- Incluye más oportunidades para compartir tu historia a través de diversas preguntas de ensayo.
- Incluye 50 universidades asociadas con QuestBridge.
- Las universidades deben demostrar que brindan un apoyo sustancial a estudiantes de bajos ingresos y subrepresentados para utilizar esta plataforma.
- Utiliza una herramienta de almacenamiento de datos que permite a los estudiantes guardar documentos a partir del noveno grado e incluye un espacio de colaboración.
- No hay límite en la cantidad de colegios a los que puedes aplicar.
- Incluye más de 150 colegios y universidades.



Otras plataformas de solicitud

GET EDUcated!



- Para aliviar el estrés financiero y permitir que más estudiantes de color accedan a la universidad, Robert Mason creó la Common Black College Application.
- Solo pagas una tarifa única de \$20 para enviar tu solicitud a todas las instituciones que tienen membresía.
- Incluye 66 instituciones con membresía (Colegios).

Solicitud de Universidades Estatales

Opciones al solicitar admisión en una red de universidades estatales



- Incluye más de 60 escuelas en Texas*



- Incluye 9 colegios de la Universidad de California (UC).

*Las aplicaciones específicas del estado no se limitan a los ejemplos anteriores



Consideraciones para las plataformas

Antes de aplicar para admisión en cualquier universidad, revisa bien su página web de admisiones para averiguar qué plataforma de solicitud aceptan y si hay algún requisito específico o si se necesita material complementario.

A continuación, te indicamos algunas preguntas que debes tener en cuenta al reflexionar sobre cual plataforma te conviene usar más.

¿A cuántas universidades voy a solicitar la admisión? El Common Application (CA) incluye más de mil colegios y universidades a las que puedes aplicar, pero no todas las instituciones están en el CA, así que no es la única plataforma que te servirá.

¿Mi estado tiene una plataforma de solicitud propia? En algunos estados grandes, como California y Texas, existen plataformas estatales de solicitud que estás obligado/a a usar.

Plataformas que aceptamos en Emory

Puedes aplicar a Emory en línea utilizando el [Common Application](#) o [QuestBridge](#). En el Common Application, puedes escoger presentar tu solicitud a Emory College, Oxford College, o ambos y seleccionar el plan de admisión que prefieras.

¿Hay becas que me interesan que me exijan utilizar solicitudes específicas o distintas?

Si piensas solicitar admisión a universidades que usan plataformas de admisión diferentes, haz una lista de todas las universidades que te interesan y anota qué plataforma de admisión acepta cada una de ellas. Así podrás organizarte mejor y presentar la solicitud que corresponda a cada universidad.

Ten en cuenta que la solicitud de ayuda financiera es un proceso completamente diferente. Para más información sobre la ayuda financiera [haz clic aquí](#).



DECISIONES O RESULTADOS DE LA SOLICITUD DE ADMISIÓN

Resultados del plan Decisión Regular (RD)

Los resultados de la solicitud de admisión son basadas en la evaluación que las instituciones hacen para determinar qué estudiantes podrán matricularse.

Normalmente, después de evaluar a los solicitantes, las universidades envían una de las siguientes resultados:

Aceptado: Los solicitantes a los que se les ofrece el ingreso y se les invita a matricularse en la universidad.

Diferido: Algunos solicitantes serán diferidos, lo que significa que su solicitud será revisada más adelante en el plan Decisión Regular (RD). La universidad quiere evaluar la solicitud del estudiante entre el grupo más amplio de candidatos.

En lista de espera: Los solicitantes en lista de espera no se aceptan ni se rechazan inmediatamente. Se les incluye en una lista de espera y, si más adelante hay espacios vacantes, es posible que reciban una propuesta de admisión.

Rechazado: Se niega la admisión al solicitante que no haya sido seleccionado.

Resultados del plan Decisión Temprana (ED)

Al aplicar con el plan Decisión Temprana (ED), es importante que sepas primero que se trata de un acuerdo vinculante, lo que significa que, si te admiten, tendrás la obligación de asistir a esa universidad.

La mayoría de las universidades que tienen planes de ED te ofrecerán resultados de aceptación o rechazo durante estos planes de decisión. En algunos casos, se ofrecen resultados de diferimiento para ED 1 y resultados de lista de espera para ED 2, pero en la mayoría de los casos, los estudiantes reciben resultados de aceptación o rechazo para los planes de Decisión Temprana.

Resultados cuando aplicas con el QuestBridge Match

Si los estudiantes solicitan la admisión a través del National College Match Program de QuestBridge (QB), normalmente recibirán el resultado de admisión antes del 1 de diciembre. Si los estudiantes no son admitidos, pueden solicitar su admisión a través de los planes de admisión específicos de cada escuela. Algunas universidades asociadas con QB tienen la Decisión Temprana 2 (ED2) como un plan de admisión que los estudiantes pueden considerar, pero la mayoría de los estudiantes aplicaran con en el plan de Decisión Regular (RD).

[Volver a la TABLA DE CONTENIDOS](#)



Hechos sobre las decisiones de QB

1. QB es un proceso de solicitud de admisión independiente que debes iniciar durante tu penúltimo año de preparatoria. Para obtener más información sobre el programa, consulta su [sitio web](#).
2. No puedes solicitar la admisión a ninguna escuela por Decisión Temprana 1 (ED1) si participas en el National College Match.
3. QB no toma las decisiones de admisión; las decisiones las toman las universidades.
4. Si no te asignan a una universidad con el National College Match, aún tienes la oportunidad de ingresar en ella en otros planes de admisión (como ED2 o RD).
5. Todas las universidades que aceptan solicitudes de QB tienen un proceso diferente de admisión, y algunas de ellas requieren la entrega del Common Application o de suplementos escolares. No olvides visitar la escuela asociada con QB para recibir instrucciones específicas sobre cómo hacer para que consideren tu solicitud si no te asignan con el National College Match.



OTRAS OPCIONES PARA TENER EN CUENTA



Valores personales / Camino al éxito:

En la vida las cosas no transcurren en línea recta y la universidad no es la excepción. Durante este proceso, puede que te encuentres con la necesidad de dar un giro en algún momento por diferentes motivos. Algunos estudiantes deciden que no están preparados para la universidad al terminar la preparatoria y deciden tomarse un año sabático, mientras que otros empiezan en una universidad pero descubren que no es la mejor opción y deciden transferirse. Ningún escenario es incorrecto ; a pesar de que usualmente una persona pase directamente de la preparatoria a la universidad y termine su carrera en cuatro o cinco años, es normal entender que no todo el mundo lo hace así. Veamos cómo puedes pensar en un traslado o en tomar un año sabático.

Año sabático

Los estudiantes que se toman un año sabático, es decir, un descanso entre la preparatoria y la universidad o entre años académicos, pueden vivir experiencias valiosas y transformadoras. Los motivos para tomarse un año sabático pueden ser muy diversos: personales, económicos o incluso para despejarse o recargar energías. Sin importar cuál sea el motivo, lo importante es que los estudiantes que estén considerando tomarse un año sabático tengan un plan bien pensado y hablen de su decisión con sus padres o tutores, profesores y consejeros universitarios. Hay muchas universidades que apoyan los estudiantes a tomar un año sabático e incluso difieren su admisión durante un año. El año sabático estructurado con objetivos claros puede ser una experiencia enriquecedora y transformadora para los estudiantes en su preparación para la universidad y los años más allá.





OTRAS OPCIONES, CONTINUADA

Admisión por traslado

Aunque quizás no lo hayas planeado, cambiarte de universidad puede ser algo positivo si se ajusta a tus objetivos académicos y personales. Es fundamental que investigues a fondo y que te dejes aconsejar por consejeros universitarios, profesores y mentores para tomar una decisión informada. También debes hablar de tus intenciones con tu universidad actual para informarte sobre sus reglas y procedimientos de traslado. Recuerda que el proceso de traslado puede tomar tiempo y esfuerzo, así que prepárate para que la transición sea llevadera.

Enlaces específicos de Emory para [años sabáticos](#), [admisión diferida](#) y [admisión por traslado](#).



Los solicitantes de primer año y de traslado deben explorar sus opciones, investigar bien sobre las universidades, revisar los requisitos de admisión y presentar solicitudes de admisión en las que destaquen sus logros académicos, sus participaciones en actividades extracurriculares y sus cualidades personales. Independientemente de si estás presentando tu solicitud como estudiante de primer año o de traslado, lo más importante es que elijas una universidad acorde a tus metas a nivel académico y personal.



CRONOGRAMA PARA EL ÚLTIMO AÑO DE PREPARATORIA

Organizarte durante el proceso de admisión a la universidad te ayuda a cumplir los plazos estipulados, presentar a las universidades tu mejor versión y tomar decisiones informadas sobre tu futura educación. Esto puede mejorar en gran medida tus posibilidades de admisión en la universidad que elijas y establecer una mentalidad positiva para tu vida académica. Te proponemos una lista para el último año de preparatoria que te permitirá organizarte y prepararte para superar satisfactoriamente el proceso de admisión universitaria.

Último año

Otoño

- Termina tu lista de universidades.
- Lleva un registro de todos los plazos, las solicitudes completas, y las solicitudes que has enviado a las universidades.
- Asiste a sesiones informativas de las universidades en persona o en línea.
- Discuta estrategias para la Decisión Temprana (ED) y la Acción Temprana.
- Revisa tu ensayo personal y tus ensayos complementarios.
- Si es necesario, inscríbete para las entrevistas.
- Revisa todas las solicitudes y los ensayos de Decisión Temprana y Acción Temprana.
- Si es necesario, toma los exámenes estandarizados por última vez.
- Busca activamente becas.
- Haz un "chequeo" con todos los que te mandaran cartas de recomendación.

Último año

Invierno (enero a marzo)

- Si una universidad a la que deseas asistir difiere tu admisión con Decisión Temprana (ED), comunícate con la institución para indicar que sigue siendo una de tus opciones preferidas. Comunícales cualquier novedad sobre tus actividades, premios y logros.
- Infórmate sobre la financiación de los estudios universitarios asistiendo a talleres.
- ¡Cuidado con la "senioritis"! Es cuando los estudiantes de último año se relajan demasiado y no terminan bien el último año. Esto puede hacer que se revoquen las ofertas de admisión o que te pongan en periodo de prueba académica como estudiante de primer año de universidad.
- Espera los resultados o decisiones sobre las solicitudes de admisión.

[Volver a la TABLA DE CONTENIDOS](#)

CRONOGRAMA PARA EL ÚLTIMO AÑO DE PREPARATORIA, CONTINUADA



Último año

Primavera (marzo y abril)

- Recibe las decisiones de las universidades y evalúa las opciones de admisión y ayuda financiera.
- Visita las universidades en las que te han aceptado y en las que todavía sigues interesado.
- Si estás en lista de espera, considera la posibilidad de permanecer en la lista y comunícate con la universidad para decirle que, en caso de que te acepten, tomarás la oferta.
- Asiste a las recepciones de los estudiantes aceptados cuando sea posible.
- Toma una decisión definitiva y envía un depósito antes del 1 de mayo.

Último año

Finales de primavera (mayo)

- ¡Celebra el Día de la Inscripción en la Universidad! Lleva una camiseta con el nombre de tu nueva universidad.
- Avísale a tu consejero escolar y a las becas de tu decisión final.
- Envía tu expediente académico definitivo.
- Inscríbete para vivir en la residencia universitaria.
- Apúntate a grupos de estudiantes de primer año en las redes sociales para encontrar un compañero de piso.

Último año

Verano

- **Haz una lista:** Incluye todas las cosas que tienes que hacer antes de irte a la universidad. Así estarás más organizado y no olvidarás nada importante.
- **Vivienda y trámites:** Si vivirás en el campus, confirma tu alojamiento y realiza los trámites necesarios. Si vas a vivir fuera del campus, comprueba que tienes el contrato de alquiler en regla.
- **Haz la maleta con prudencia:** Lleva la ropa, los objetos personales y los artículos esenciales para la vida universitaria. No olvides que no hace falta que te lleves todo; puedes comprar algunas cosas cuando llegues. Empaca solamente lo que necesitarás durante los primeros meses.
- **Atención sanitaria y medicamentos:** Antes de irte, hazte un chequeo general de salud con tu médico y dentista. Asegúrate de tener las vacunas, prescripciones de salud, y seguro médico necesarios.
- **Habla con tus compañeros de piso:** Si conoces a tus compañeros de piso, habla con ellos sobre quién va a llevar qué (para evitar que haya dos cosas repetidas) y así también se conocerán mejor antes de mudarse.
- **Tecnología y aparatos:** Comprueba que tu laptop, teléfono, cargadores y otros dispositivos de tecnología funcionen bien. Llévate cualquier aparato adicional que te pueda servir para estudiar.

[Volver a la TABLA DE CONTENIDOS](#)



CRONOGRAMA PARA EL ÚLTIMO AÑO DE PREPARATORIA, CONTINUADA

- **Asiste a la orientación:** Muchas universidades ofrecen programas de orientación para los nuevos estudiantes. Si puedes, asiste a estos programas, ya que son una manera perfecta de aclimatarte al campus y de conocer a gente nueva.

Para ver más consejos relacionados con cómo irte de casa y hacer la transición a la universidad, lee nuestro folleto de Apoyo [aquí](#).





TÉRMINOS DE IMPORTANCIA

Palabras claves/Vocabulario/Terminología específica

Acción Temprana (early action). Un plan de admisión no vinculante según el cual los estudiantes presentan su solicitud en octubre o noviembre y reciben una decisión en un plazo de 30 a 90 días.

Acción Temprana Restrictiva (REA). Esta modalidad, que ofrecen varias universidades de élite como Harvard, Princeton y Yale, permite a los estudiantes recibir una decisión de admisión anticipada con una solicitud no vinculante. Cuando los estudiantes solicitan REA, no pueden solicitar también la Decisión Temprana en otras escuelas.

admisión rotativa. La revisión continua de las solicitudes sin un plazo formal. Cuanto antes el estudiante presente su solicitud, antes se le notificará la decisión. Las universidades aceptan la cantidad necesaria de estudiantes para llenar los cupos.

año sabático. Un periodo de tiempo en el que algunos estudiantes deciden tomarse un descanso de sus estudios, normalmente después de terminar la preparatoria.

asignaturas de traslado. Asignaturas universitarias que pueden trasladarse a otra universidad.

ayuda financiera. Becas, subvenciones, préstamos y programas de trabajo y estudio para que los estudiantes puedan asistir a la universidad si sus

familias demuestran que necesitan más dinero para pagar los estudios. Los paquetes de ayuda financiera se determinan en función de las necesidades económicas de la familia, según sus activos, pasivos y relación entre deudas e ingresos. En algunos casos, las ayudas también dependen de la disponibilidad de fondos públicos.

beca. Una aportación monetaria (no reembolsable) en reconocimiento de la necesidad económica de un estudiante o de sus logros, aptitudes o talento.

Beca Pell. Ayuda financiera del gobierno federal para estudiantes con necesidades económicas significativas en muchos tipos de universidades e instituciones de formación profesional.

College Board. Organización sin ánimo de lucro que ofrece exámenes y otros servicios educativos a estudiantes, institutos y universidades. El SAT (Scholastic Assessment Test), el College Scholarship Search Profile y los exámenes AP son productos del College Board.

Common Application. Una solicitud de admisión general de pregrado que los solicitantes pueden utilizar para inscribirse en más de 1.000 colegios y universidades miembros en los 50 estados y el Distrito de Columbia y en Canadá, China, Japón y varios países de Europa.



costo de asistencia. El costo total de la universidad durante un año como estudiante a tiempo completo. Incluye la matrícula, el alojamiento y la manutención, los libros, el transporte y los gastos personales.

Decisión Regular (RD). El plan de admisión estándar con plazos de solicitud normalmente entre el 1 de enero y el 30 de marzo.

Decisión Temprana (early decision). Un plan de admisión vinculante en el que el estudiante, los padres y el consejero se comprometen, por escrito, a que, si el estudiante es admitido, se inscribirá y asistirá a clases en dicha institución. Las fechas límite suelen ser noviembre para la Decisión Temprana I (ED1) y enero para la Decisión Temprana II (ED2). En ambos casos, los estudiantes reciben una decisión en un plazo aproximado de seis semanas.

diferido. En el caso de los estudiantes que solicitan la Decisión Temprana o la Acción Temprana, una escuela puede decidir no admitirlos o rechazarlos en el primer momento, pero puede posponer tomar una decisión y volver a evaluar al solicitante entre el conjunto general de solicitantes.

especialización. El campo de estudio principal del estudiante.

especialización secundaria (menor). Un área de subespecialización que implica la superación de cierta cantidad de créditos en un área no relacionada con una especialización.

estudiante a medio tiempo. Estudiante universitario que toma menos clases de las que se imparten a tiempo completo (normalmente de 12 a 16 unidades u horas de crédito por trimestre); la condición de estudiante a medio tiempo puede impedirle recibir ayuda económica.

expediente académico. Una copia oficial que incluye las clases que tomaron en la preparatoria o universidad y de las calificaciones que obtuvieron.

FAFSA (Free Application for Federal Student Aid). Un formulario que permite a los solicitantes optar a ayudas económicas como becas, subvenciones, préstamos y programas de trabajo y estudio.

Institución de Investigación (Research 1 institution). Instituciones que se encuentran a la vanguardia de la investigación y la innovación, estas instituciones reciben financiación federal o privada específicamente para su investigación académica.

licenciatura. Título otorgado al finalizar un programa académico universitario de al menos cuatro años de duración. Estos títulos suelen ser una licenciatura en humanidades (BA) o una licenciatura en ciencias (BS).

lista de espera. Es la decisión de la universidad de añadirte a una lista de estudiantes que podrían ser admitidos o no en última instancia. Dependiendo del número de estudiantes admitidos que acepten su oferta, las universidades pueden admitir a estudiantes de la lista de espera.

[Volver a la TABLA DE CONTENIDOS](#)



maestría. Es el título que se otorga al finalizar un programa de estudios de uno o dos años de duración posterior a la licenciatura. Algunos ejemplos: maestría en humanidades (*MA*), maestría en ciencias (*MS*), maestría en administración de empresas (*MBA*) y maestría en bellas artes (*MFA*).

matrícula. El costo correspondiente a los estudios en una institución universitaria.

período de prueba académica. Es un proceso durante el cual los estudiantes con un rendimiento bajo tienen que demostrar su competencia académica para poder seguir estudiando en una institución determinada. Una parte del proceso de prueba consiste en reducir la carga lectiva para que el estudiante pueda dedicar más tiempo a cada asignatura.

préstamo directo federal. Anteriormente denominado Préstamo Stafford, es un préstamo del Gobierno de EE.UU. para ayudar económicamente a los estudiantes.

QuestBridge. Un programa que relaciona a estudiantes universitarios excepcionales de primera generación y con bajos ingresos con 51 universidades líderes y oportunidades.

requisitos de admisión. Es el conjunto de normas establecidas por cada institución universitaria para determinar si los estudiantes pueden ser aceptados o no.

Student Aid Index (SAI). La fórmula utilizada para calcular el importe de la necesidad económica de una familia y un estudiante (antes se denominaba "Contribución Familiar Esperada").

Student Aid Report. Formulario distribuido por el Servicio de Becas Universitarias para calcular la contribución familiar a los gastos universitarios del estudiante.

titulaciones de grado técnico superior. Un título de técnico superior se obtiene al finalizar un programa de estudios en una universidad de dos años, normalmente un colegio comunitario.

título. Un certificado que indica que se ha completado a satisfacción un programa de estudios. Por lo general, un título de cuatro años es un título en humanidades (*BA, bachelor of arts*) o uno en ciencias (*BS, bachelor of science*). Un título de postgrado más allá de una licenciatura puede ser una maestría en humanidades (*MA, master of arts*) o una maestría en ciencias (*MS, master of science*). Otras titulaciones son el doctorado en Derecho (*JD*), el doctorado en Medicina (*MD*), el doctorado en Filosofía (*PhD*) entre otras.

universidad de artes liberales. Una universidad donde los planes de estudios se centran en filosofía, literatura, historia, idiomas y ciencias básicas.

universidad privada. Una universidad que no se financia con los impuestos del Estado.

CONÉCTATE CON NOSOTROS



Gracias por leer nuestras *Guías de Admisión Universitaria*. Esperamos que esta información te ayude a continuar con el proceso de solicitud de ingreso a la universidad. [Haz clic aquí para ver las otras secciones.](#)

Sigue en contacto con LEADs

Para más información, visita nuestro [sitio web](#) o escríbenos un [correo electrónico](#).

Sigue en contacto con Emory University

Emory ofrece visitas presenciales y virtuales. [Aquí hay más información sobre cómo conectarte con nuestra oficina.](#)

